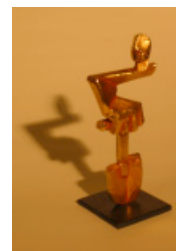


BIDRAG GULDSPADEN



"De journalister - verksamma i svenska medier - som genom engagerad och kunnig journalistik avslöjat eller skildrat väsentliga förhållanden som allmänheten förut inte kände till. Undersökningen skall vara ett originalarbete, självständigt genomfört"

Bidrag publicerade 1 jan-30 jun skall vara FGJ **tillhanda** 10 september

Bidrag publicerade 1 jul-31 dec skall vara FGJ **tillhanda** 10 januari

VILKEN KLASS AVSER BIDRAGET?
Riksradio
DESSA PERSONER ANMÄLS: (DESSA BLIR DE NOMINERADE - DE SKALL HA GJORT EN BETYDANDE INSATS. (Observera att för arbetsledare finns priset Gyllene dynamon)
Daniel Velasco
FÖRUTOM OVANSTÅENDE DELTOG FÖLJANDE PERSONER: (DESSA BLIR EJ NOMINERADE)
Producent David Gustavsson, programledare Matilda Uusijärvi.
PUBLICERAT/PUBLICERADE DATUM:
2010 05 16-2010 06 04, de två Kaliberprogrammen sändes 16 respektive 23 maj.
VAR PUBLICERADES JOBBET?
I P1-programmet Kaliber, Ekots nyhetssändningar och i ett längre reportage i Studio 1.
BESKRIV RESULTATET AV GRÄVET KORTFATTAT! (GÄRNA I FORM AV RUBRIK OCH INGRESS (MAX 7 RADER)
DE RÄTTSLÖSA UNGA. Slarv från personalen leder självmordsförsök och dödsfall när unga som ska ha ständig tillsyn lämnas ensamma. Unga flickor som ska vårdas efter att ha blivit våldtagna strippas av manlig personal. Tolvåriga flickor och pojkar tvingas torka upp sina egna spyor och sitt eget kiss efter att personalen inte låtit dem gå på toaletten. Det här är några av de missförhållanden som avslöjats i Kalibers och Ekots granskning av statens ungdomsvård. Vi har också visat hur statens institutionsstyrelse struntat i JO-beslut, att ungdomar kan nekas all form av utevistelse under långa perioder eller hindras från att träffa andra ungdomar i flera år.
PÅ VILKET SÄTT ANSER DU/NI ATT GRÄVET UPPFYLLER KRITERIERNA FÖR GULDSPADEN? (MAX 7 RADER)
Granskningen har blottat grova missförhållanden som redan har lett till en påbörjad förändring för de unga som tvångsvårdas på statliga ungdomshem. Som en följd av avslöjandena pågår nu den mest omfattande granskning som Socialstyrelsen gjort av ungdomshemmen. Flera rutiner har också redan ändrats på statens institutioner på grund av granskningen.
HUR FICK DU/NI URSRUNGSDÉN TILL PROJEKTET?
Under 2009 gjorde jag tillsammans med Bo-Göran Bodin en granskning av hur isoleringsceller används på ungdomshemmen. I det arbetet uppdagades fler troliga missförhållanden som vi aldrig hann med att kolla. Tex nämnde flera ungdomar att de kunde nekas att få vistas utomhus under långa perioder, vilket aldrig skulle få hända på ett fängelse eller ens ett häkte. Så kallad vård i enskildhet tycktes kunna pågå betydligt längre än vad som avsågs när lagen kom till. Efter publiceringen 2009 hörde också flera unga och föräldrar

till barn som tvångsvårdas av sig och kom med nya uppslag om missförhållanden på ungdomshemmen. Jag bestämde mig för att fortsätta granska ungdomshemmen.

VILKA ARBETSMETODER TILLÄMPADE DU/NI?

Dels gick jag igenom och kartlade maskade handlingar från sis, bland annat alla beslut om vård i enskildhet under sista halvåret 2009 samt alla längre fall av vård i enskildhet sedan vårdformen infördes 2003. Jag gjorde också en grundlig genomgång av tillsynsscheman från isolering av unga som vi redan hade men som vi inte hunnit gå igenom. Där framkom bland annat flera fall där barn fått kissa och kräkas på golvet i cellerna efter att personalen vägrat låta dem gå på toaletten, och att de tvingats torka upp sitt eget kiss och sina spyor för att få lämna cellen. Men det största arbetet bestod i att intervjua ungdomar och gå igenom all deras dokumentation som jag fick ut från SiS med hjälp av fullmakter.

De uppgifter som nämns i reportaget är kontrollerade i journalanteckningar, beslutstexter, tillsynsscheman och annat dokumentation som personalen själva har skrivit. Detta kan alltså ses som en miniminivå, eftersom personalen själva har dokumenterat handlingar som från deras egen sida varit lagbrott i vissa fall. Saker som ungdomarna nämnde och som inte gick att belägga med dokumentationen togs inte med, men kan ju mycket väl vara sanna. Jag besökte också anstalten Hall som tillsammans med Kumla är Sveriges mest slutna fängelse, detta för att med egna ögon se hur rutiner och bland annat isoleringscellernas utformning skiljer sig från ungdomshemmen. Kriminalvården har inga bilder på tex isoleringscellerna och då det är förbjudet att fota inne på anstalten.

VILKA TYPER AV KÄLLOR ANVÄNDE DU/NI?

Ungefär två flyttkartonger fulla med bland annat maskade sekretessbelagda handlingar från SiS, dagboksanteckningar, men också naturligtvis muntliga källor i form av unga tvångsvårdade, personal och tjänstemän inom SiS. Vissa ställde upp öppet och andra berättade anonymt.

STÖTTE DU/NI PÅ NÅGRA PROBLEM? VILKA?

Ja, Statens institutionsstyrelse har motarbetat granskningen på flera sätt; genom att vägra lämna ut vissa allmänna handlingar, genom att förbjuda institutionschefer runt om i landet att ta emot mig och ställa upp på intervjuer. Enligt flera källor jag har på SiS gick ett meddelande ut om att personal inte fick prata med mig. Inte ens i de fall elever bjudit in mig som besökare tilläts jag komma till någon av SiS institutioner. I enstaka fall fick jag först positivt besked, men så fort ledningen i Stockholm fick reda på att jag var på väg till någon av institutionerna ville de plötsligt avboka besöket.

I ett fall ändrade en institution sina rutiner efter att jag ringt och frågat om utevistelse. Det var ju naturligtvis bra, men de vägrade lämna ut de rutiner som gällde innan. Som tur var hade en av de tidigare eleverna kvar sina handlingar från hemmet, där det klart och tydligt framgick att vissa elever nekades all form av frisk luft.

HUR LÅNG TID TOG PROJEKTET?

Tre månader, drygt.

VILKA REAKTIONER HAR NI FÅTT FRÅN MYNDIGHETER OCH KOLLEGOR?

Mycket positiva från kollegor och även vissa myndighetspersoner. Även positiva reaktioner från enskild personal och tjänstemän inom SiS, vilket dock inte tycks delas av högsta ledningen på SiS. På myndighetens olika ungdomshem är jag som sagt inte längre välkommen.

HAR PROJEKTET ANMÄLTS TILL PO, GRANSKNINGSNÄMNDEN ELLER ANNAN INSTANS?

Nej, inte vad jag vet.

ANGE WEBBLÄNK TILL ARTIKLARN/INSLAGEN/BOKPRESENTATION

<http://sverigesradio.se/sida/artikel.aspx?programid=1316&artikel=3710824>

<http://sverigesradio.se/sida/artikel.aspx?programid=1316&artikel=3688026>

ANGE WEBBLÄNK TILL FOTO PÅ DE SOM ANMÄLS (OM DET EJ FINNS, BIFOGA BILD, MAX 1 MB, TILL MAILET SOM SKICKAS TILL FGJ:S KANSLI. ANTINGEN GRUPPBILD ELLER ENSKILDA BILDER. MÄRK BILD MED FÖR- OCH EFTERNAMN) Bilden kommer ev. att användas vid presentation på Guldspadefesten.

<http://sverigesradio.se/sida/gruppsida.aspx?programid=3437&grupp=7705>

Om anmälan består av fler än tre delar skall innehållsförteckning över artiklarna/inslagen bifogas anmälan.

OM FLER ÄN TRE DELAR: ANGE VILKA TRE ARTIKLAR/INSLAG SOM BÄST BESKRIVER/GER EN BILD AV GRÄVET, SÅ SOM DE STÅR I INNEHÅLLSFÖRTECKNINGEN. INGEN MOTIVERING BEHÖVS.

Kaliberreportagen ger en bra bild, liksom det längre reportaget i studio ett. Det vill säga: spår 3 och 5 på cd 1, och spår 3 på cd 2 (se innehållsförteckning).

Om ett enda spår skulle väljas skulle jag ta spår 5 på cd 1, dvs det andra Kaliberprogrammet.

BIDRAGETS HAR ANMÄLTS AV:	TELEFON/E-POST TILL ANMÄLAREN:
Daniel Velasco	Daniel.velasco@sr.se
TELEFON/E-POST TILL NOMINERADE JOURNALISTER:	