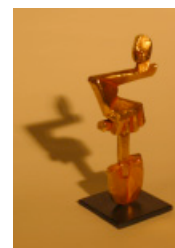


BIDRAG GULDSPADEN



"De journalister - verksamma i svenska medier - som genom engagerad och kunnig journalistik avslöjat eller skildrat väsentliga förhållanden som allmänheten förut inte kände till. Undersökningen skall vara ett originalarbete, självständigt genomfört"

Bidrag publicerade 1 jan-30 juni skall vara FGJ **tillhanda** 9 september, kl.17.00

Bidrag publicerade 1 juli-31 dec skall vara FGJ **tillhanda** 10 januari, kl. 17.00

För varje inlämnat bidrag tas det ut en avgift på 250 kronor. Detta betalas in senast samma dag som bidragen ska vara inlämnade till pg: 618 45 04 - 6 Döp betalningen med rubriken på det inlämnade bidraget. Om betalning inte kommer in till FGJ diskvalificeras bidraget.

VILKEN KLASS AVSER BIDRAGET?
Tidskriftsklassen.
DESSA PERSONER ANMÅLS: (DESSA BLIR DE NOMINERADE - DE SKALL HA GJORT EN BETYDANDE INSATS.) (Observera att för arbetsledare finns priset Gyllene dynamon)
Monica Kleja
FÖRUTOM OVANSTÅENDE DELTOG FÖLJANDE PERSONER: (DESSA BLIR EJ NOMINERADE)
Norbert Andersson, tf chefredaktör Ny Teknik, och Veronica Ralston, författare och släkting till Ingmar Bergman.
PUBLICERAT/PUBLICERADE DATUM:
Det stora avslöjandet skedde den 19 oktober 2011
VAR PUBLICERADES JOBBET?
I tidningen Ny Teknik och på vår webb: nyteknik.se.
BESKRIV RESULTATET AV GRÄVET KORTFATTAT! (GÄRNA I FORM AV RUBRIK OCH INGRESS (MAX 7 RADER))
Bergmans dna tillhörde en labbtekniker <i>En uppmärksammas dna-profil, som uppgavs vara Ingmar Bergmans, tillhörde i själva verket en laboratorietekniker på RMV, Rättsmedicinalverket, i Linköping. Profilen uppgavs visa att den kände regissören hade en annan, okänd, biologisk mamma än sin mamma Karin. Ny Teknik och Veronica Ralston lät i flera omgångar undersöka dna på frimärken från Ingmar Bergman och hans mamma Karin för att utreda släktskapsförhållandena och den tekniska metodiken. Vi bad också RMV att kontrollera den erhållna dna-profilen mot personalens dna. RMV beslutade sent hösten 2011 - av rättssäkerhetsskäl - att alla dna-provsvar ska dubbelkollas gentemot personalens och tillfälliga besökares.</i>
PÅ VILKET SÄTT ANSER DU/NI ATT GRÄVET UPPFYLLER KRITERIERNA FÖR GULDSPADEN? (MAX 7 RADER)
<i>Engagerad och kunnig journalistik inom ett tekniskt komplicerat område som växer och får allt större betydelse eftersom dna ofta sägs utgöra ett säkert bevis. Detta liksom en egen granskning som resulterade i ett stort avslöjande i stora delar av världen.</i>
HUR FICK DU/NI URSRUNGSIDÉN TILL PROJEKTET?
<i>DN publicerade nyheten om att Ingmar Bergmans mor sannolikt inte var hans biologiska mor. Norbert Andersson, t f chefredaktör på Ny Teknik, fattade misstankar kring analysmetoden och bad mig undersöka och granska fakta som talade för och emot nyheten att Ingmar Bergman var en bortbyting. Ny Teknik initierade en rad olika dna-analyser utifrån Bergmans brev. Materialet tillhandahölls av Veronica Ralston.</i>
VILKA ARBETSMETODER TILLÄMPADE DU/NI?

Jag tog del av Bergmanbrevet, provsvar, dokument och granskade historiska förlossningsjournaler. Jag informerade mig om metodiken kring provtagning av mitokondrie-dna och intervjuade experter och ansvariga på RMV.

Vi initierade den fortsatta analysen på RMV tillsammans med Veronica Ralston. Proverna gav olika svar. Till slut visade tre stycken 100 procent samstämmiga dna-profiler att Bergman och Ralston inte var släkt med varandra.

Då gav vi oss inte, utan ifrågasatte provsvaren och bad RMV att kontrollera dem mot personalens dna. Detta visade sig vara rätt väg att gå. En tekniker hade kontaminerat proverna under extraktioner vid tre olika tillfällen.

VILKA TYPER AV KÄLLOR ANVÄNDE DU/NI?

Vetenskaplig litteratur kring dna och mitokondrie-dna, förlossningsjournaler, provsvar, experter och ansvariga.

STÖTTE DU/NI PÅ NÅGRA PROBLEM? VILKA?

Ja, det rädde stor oreda på RMV.

HUR LÅNG TID TOG PROJEKTET?

Beroende på hur man ser det fyra-fem månader.

VILKA REAKTIONER HAR NI FÅTT FRÅN MYNDIGHETER OCH KOLLEGOR?

Stort genomslag i svensk och utländsk press samt etermedier för avslöjandet att dna-svaret var felaktigt.

RMV tillsatte utredning, insynsrådet vid RMV höll möten och generaldirektören lovade skärpning. I december beslutade RMV att dubbelkolla samtliga dna-svar från och med hösten 2012, och i misstänkta fall omedelbart. RMV tänker fortsätta att utveckla och använda metoden.

HAR PROJEKTET ANMÄLTS TILL PO, GRANSKNINGSNÄMNDEN ELLER ANNAN INSTANS?

Nej,

ANGE WEBBLÄNK TILL ARTIKLARNA/INSLAGEN/BOKPRESENTATION

<http://www.nyteknik.se/tjanster/sok/>

Om anmälan består av fler än tre delar skall innehållsförteckning över artiklarna/inslagen bifogas anmälan.

OM FLER ÄN TRE DELAR: ANGE VILKA TRE ARTIKLAR/INSLAG SOM BÄST BESKRIVER/GER EN BILD AV GRÄVET, SÅ SOM DE STÅR I INNEHÅLLSFÖRTECKNINGEN. INGEN MOTIVERING BEHÖVS.

- 1 Bergmans dna tillhörde labbtekniker
- 2 Johan Ahlner: "Vi måste granska metoden"
- 3 Alla RMVs dna-svar dubbelkollas

BIDRAGET HAR ANMÄLTS AV:	TELEFON/E-POST TILL ANMÄLAREN:
Norbert Andersson och Monica Kleja	Norbert Andersson: 08- 796 66 18 Monica Kleja: 08-796 64 23

TELEFON/E-POST TILL NOMINERADE JOURNALISTER:	

Regler:

- Detta formulär **SKALL** användas för anmälan av bidrag till Guldspaden. Ifyllt skall detta formulär **max vara fyra sidor**. Länkar till inslag/bilder får räknas bort. Inget av det förifyllda får tas bort, teckenstorleken skall minst vara 10 pt.
- **10 exemplar** av arbetet skall skickas in tillsammans med 10 utskrifter av detta formulär + ev innehållsförteckning. Om grävet består av flera artiklar/inslag skall samtliga artiklar/inslag skickas in i 10 exemplar. Detta skickas till:

Grävande Journalister c/o JMK
Box 27861
115 93 Stockholm

Leveransadress för bud:
Karlavägen 104, 4 tr

- Detta **formulär skickas in ifyllt via e-post** till kansli@fgj.se senast sista dagen för inlämning. "Guldspadebidrag" skrivs i ämnesraden. Formuläret skickas som bilaga märkt enligt modellen [KLASS]_[Identifikationsord] (t.ex. "RIKSTV_Quick" om SVT-reportagen om Tomas Quick hade nominerats)
- Observera att det finns **två inlämningstillfällen per år**.
Bidrag publicerade 1 jan-30 juni skall vara FGJ tillhanda senast 10 september.
Bidrag publicerade 1 juli -31 dec skall vara FGJ tillhanda senast 10 januari.
Om ovanstående datum infaller på helg är sista anmälningsdag nästföljande vardag.
- Anmälan skall vara **komplett** på sista inlämningsdagen, dvs 10 exemplar av arbetet + 10 ifyllda formulär skickat/budat till kansliet och ett mejl till kansli@fgj.se. Icke kompletta anmälningar, eller anmälan som på annat sätt inte uppfyller reglerna diskvalificeras utan att anmälaren meddelas.
- Har du frågor om processen? Mejla eller ring till kansliet:
E-post: kansli@fgj.se
Telefon: 08-665 40 10
- Juryn granskar alla insända artiklar/reportage och gör sedan ett urval. Dessa slutnomineringar offentliggörs på Grävande Journalisters hemsida i februari/mars varje år. Juryn beslutar själva hur många bidrag i varje klass som skall slutnomineras.